

**Teplické
proměny**

VZNIK DIVADEL V TEPLICÍCH



Současná podoba Krušnohorského divadla zprovozněná roku 1924 prošla před časem rekonstrukcí a opravou.

Divadelnictví má v Teplicích i díky lázeňství své dlouholeté a bohaté tradice. První malé aristokratické divadlo zde vzniklo již roku 1751 v budově teplického zámku, které bylo v letech 1787 až 1789 podle návrhu architekta J. A. Giessla rozšířeno až na téměř 300 míst. To pak sloužilo obyvatelům a návštěvníkům lázeňského města až do sedmdesátých let 19. století.

Po několikaletém hraní v letních divadelních scénách jako např. v Trnovanském parku či v Lípové ulici, padlo rozhodnutí zřídit nové samostatné divadlo. Jeho místo bylo vybráno mezi dnešní ulicí U Císařských lázní a bývalou zděnou kolonádou v lázeňském parku. Právě tady začala od roku 1872 vznikat původní stavba novoklasického Městského di-

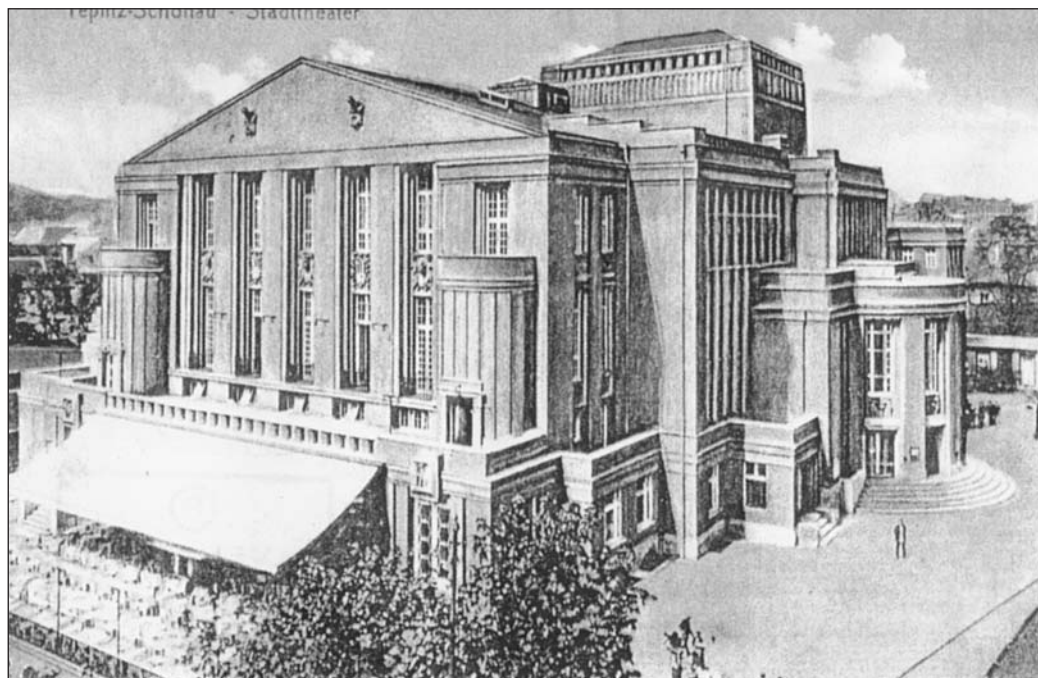
va, které se ujal podle návrhů Zítka a Turby drážďanský stavitel Bernhard Schreiber. Hlediště mělo 815 sedadel a 185 míst k stání.

Město své divadlo slavnostně otevřelo roku 1874, čímž získalo nezávislou divadelní scénu se stálými soubory, které uváděly operu, operetu i činohru a hodně se zde též koncertovalo. Avšak 31. srpna 1919 v divadle vyšlehly plameny a budova vyhořela. Na kulturní Teplice bez divadla však tehdy nebylo ani pomyslení, a tak došlo k vypsání soutěže na divadlo nové. Tu vyhrál nákladný projekt R. Bitzana z Drážďan. Se stavbou se začalo hned po odklizení trosků na místě vyhořelého a už 20. 4. 1924 nové divadlo zahajovalo svoji činnost Wagnerovou operou Mistři pěvci norim-

berští. Velký sál měl původně 1326 sedadel, přičemž sál bylo možno rozšířit ještě o další prostory. Kromě velkého sálu vznikl v budově též malý sál pro 600 osob, dále kino i další restaurační a společenské místnosti.

Po rekonstrukci a úpravách je nyní ve velkém sále k dispozici 720 a v malém kolem 200 míst. Krušnohorské divadlo, kde se vystřídaly soubory operní, činoherní a zejména operetní, lze zařadit k těm modernějším a zároveň největším u nás. Po nesmyslném zrušení stálého souboru hudebního divadla v roce 1994 slouží Krušnohorské divadlo jako scéna pro hostující divadelní soubory.

Nová budova teplického divadla, ve které se začalo hrát od roku 1924.



Pohled z lázeňského parku na někdejší zděnou kolonádu a původní budovu Městského divadla v posledních letech 19. století.



První teplické divadlo vzniklo v jižním křídle teplického zámku roku 1751 a rozšířeno bylo v letech 1787 až 1789.

**Ústecké
proměny**

VZNIK DIVADLA V ÚSTÍ NAD LABEM



Pseudobarokní budova divadla v Ústí nad Labem v době po druhé světové válce. Tehdy se jednalo o divadlo Zdeňka Nejedlého.

Ústí nad Labem se stalo významným městem až ve druhé polovině 19. století v souvislosti s těžbou uhlí, rozvojem průmyslu a dopravy. V rámci tohoto procesu začalo docházet i k emancipačním procesům v oblasti kultury, jejichž výrazem byla např. také snaha prezentovat rostoucí moc

a blahobyt měšťanstva stavbou divadla. Koncem 19. století tak začala být idea zřízení stálé divadelní scény naplňována.

Roku 1899 přidělilo město pro stavbu divadla pozemek mezi hlavní poštou, dnešní Vaníčkovou ulicí a školou na dnešní Masarykově třídě,

v prostoru již dříve zasypaného rybníčku. V této době byl rovněž založen divadelní výbor, jenž se v roce 1903 změnil ve Spolek pro výstavbu divadla, který v krátké době úspěšně získal potřebné finanční stavby.

V roce 1906 se městské zastupitelstvo sjednotilo na vy-

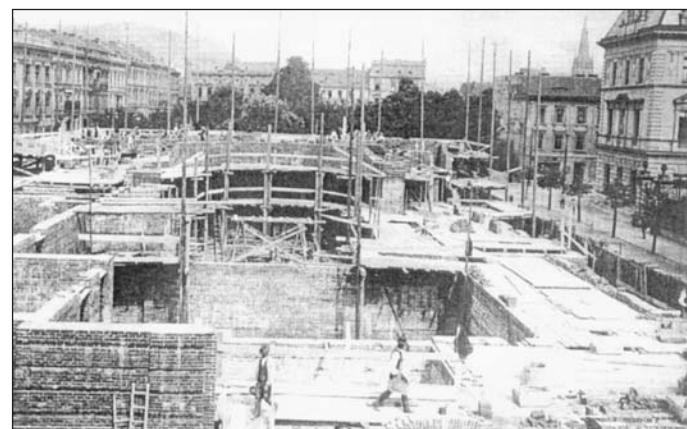
psání veřejné soutěže. Ze 42 návrhů byl nakonec vybrán projekt vídeňského architekta Alexandra Grafa, který již proslul divadelními budovami v Moravské Ostravě, Znojmě, Badenu i v samé Vídni. Vlastní stavba započala roku 1908 a do roka již stála. Náklady tehdy dosáhly jeden milion rakouských korun. Divadelní budova vznikla v pseudobarokním slohu, ovšem na svoji dobu s netypickou železobetonovou konstrukcí pro 878 diváků. Slavnostní otevření 21. září 1909 se stalo velkolepou podívanou. Zahajovalo se Grillparzenovou hrou Sappho, v níž hlavní roli ztvárnila Maria Pospischilová, která se stala zároveň do roku 1913 první ředitelkou divadla.

Na programu ústeckého divadla pak byla především činohra, ale rovněž opera a opereta v německém nastudování. České divadlo se zde v širší míře začalo uplatňovat až po první světové válce. Po několika přestavbách bylo divadlo ke konci 20. století rozšířeno o dostavbu nové provozní budovy. V současnosti nabízí Městské divadlo především repertoár operní, baletní, ale v poslední době též i operetní.

PAVEL KOVÁŘ



Pohled směrem od jihu na část Městského divadla v Ústí n. L. i s přístavbou nové provozní budovy.



Stavba základů Městského divadla v Ústí nad Labem roku 1908.

www.tp-a.cz

DENNĚ NOVÉ ZPRÁVY A AKTUALITY Z TEPLICKA

SCVK

ZÁKAZNICKÉ
TELEFONICKÉ
CENTRUM
840 111 111
www.scvk.cz

www.tp-a.cz

DENNĚ NOVÉ ZPRÁVY A AKTUALITY Z TEPLICKA