

Ústecké proměny

POMNÍKY V ÚSTÍ NAD LABEM

Ústí nad Labem má bohatou historii opředenou mnoha zajímavostmi i dramatickými ději, přičemž ve městě též vznikaly nejrůznější stavební památky, často pak ve formě pomníků a soch. Bohužel lze konstatovat, že během staletí značně trpěly, byly poškozeny válkami, přírodními katastrofami, revolucemi, rozvojem města, ale i nerozvážeností zdejších občanů. Tak se stalo, že se mnohé z památných pomníků nebo soch, dnešní doby už nedožily. A to je zajiště pro nás i pro budoucí generace velká škoda.

Kromě připomínek na určité události nebo významné osobnosti bylo charakteristickým znakem dřívějších časů, že město bud jako celek, ale i jeho jednotliví obyvatelé, se zejména podle svých finančních možností snažili projevit svůj zbožnost nebo přání nejrůznějšími dary a nadacemi. Tak vznikly rovněž i některé z pomníků a soch, z nichž si alespoň některé připomeňme.

Roku 1708 nechal voskař Tobias Franz Kuhn na spodním konci Mírového náměstí postavit sloup věnovaný svatému Antonínu z Padovy. Skutečností zůstává, že i taková památka musela v daleko pozdější době zmizet a teprve až na samém konci 20. století byla po své rekonstrukci nově vztýčena, takže opět krásí Mírové náměstí.

Cíнем purkmistra J. W. Kleinnickela se pak zase stala přeměna původně dřevěného mostu přes Bílinu na most kamenný v letech



Sloup na Mírovém náměstí.

1717 až 1727. Na mostě pak umístili jeho tvůrci několik soch svatých - Jana Křtitele, Barboru, Jana Nepomuckého a Annu, jež věnovalo několik ústeckých měšťanů. Při přestavbě mostu roku 1874 došlo k přemístění soch i velkého kamenného křížku. Např. sochu sv. Jana Nepomuckého pak bylo možno zahlédnout v zahradní a vilové části města.

Mezi památky, které měnily své stanoviště, patřila také barokní so-

cha Panny Marie, umístěná původně na zdi vinohradu u Hrnčířské brány. Jelikož později překážela rozvoji města, byla roku 1833 přenesena až na vrchol Mariánské skály. Za zmínku stojí též socha Panny Marie z roku 1760, věnovaná městu roku 1770 Franzem Sedlakem a renovovaná roku 1816 J. Schusterem. Původně stávala u tzv. "horního mlýna" a později byla přemístěna ke zdi zahrady bývalé vily ředitele Spolku Maxe Schaffnera v Bělehradské ulici, kde stávala ještě roku 1939.

Nepřehlédnutelný obelisk s plaketou zakladatele německého tělovýchovného hnutí Ludwiga Jahna vznikl poblíž někdejší sladovny v Městském sadu ještě za dob Rakousko-Uherska. I tento pomník však byl později trnem v oku zdejších Čechů, neboť historie a smutné zkušenosti zprofanovaly téměř vše, co bylo německé.



Snímek obelisku zakladatele německého tělovýchovného hnutí Ludwiga Jahna



Pomník T. G. Masaryka.

Neoblíbenou osobností pro církev a vrchnost, ale o to oblíbenější pro lidové vrstvy, se stal císař Josef II. díky svým tolerančním patentům, zrušením nevolnictví a pochopením pro nižší sociální vrstvy. Po sto letech však byla značně dezinterpretována jeho snaha prosadit německý jazyk, takže byla chápána jako symbol němečtí. Převážně německé Ústí nad Labem proto usilovalo také o vlastní pomník věnovaný císaři Josefu II. Ten byl také postaven a slavnostně odhalen v roce 1885, což nebylo dobře hodnoceno zejména Čechy. Po pádu monarchie byla také tato socha odstraněna a na tomto místě se ocitla později jiná, ztěles-

ňující skladatele Richarda Wagnera.

Dlouhého trvání neměl ani pomník našeho prvního prezidenta T. G. Masaryka, odhalený v Ústí n. L. - Střekově 26. dubna 1936, neboť ten zase pro změnu zničili za druhé světové války němečtí nacisté.

Po druhé světové válce nastala doba likvidace německých pomníků a soch a zároveň započalo období budování pomníků v duchu komunistické ideologie. V roce 1971 došlo třeba k odhalení pomníku Klementa Gottwalda, který



Pomník před hotelem Vladimír.

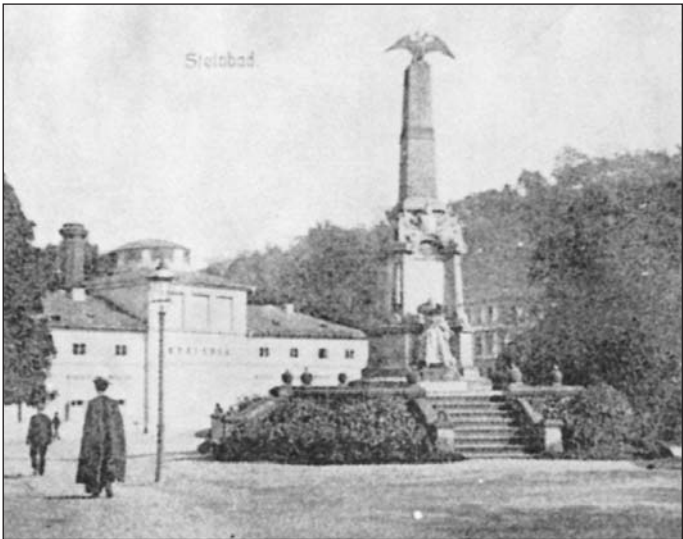
vytvořil sochař Antonín Kalvoda. Na někdejšími stanovišti soch císaře Josefa II. a Richarda Wagnera tak vzniklo kulturní místo ústeckých komunistů, kde se pak pořádaly četné slavnostní nástupy a shromáždění. Socha patřila k nezdařeným už jen proto, že vznikla z měkkého pískovce, který působením ústeckých exhalací zčernal. V období tzv. sametové revoluce, v prosinci 1989, studenti sochu pomalovali a pak jí nasadili na hlavu pytel se senem. Zbytky sochy skončily neslavně po jejím odstranění 18. ledna 1990 na skládce odpadu v Chabařovicích. PAVEL KOVÁŘ



Socha Panny Marie.

Teplické proměny

POMNÍKY V TEPLICÍCH



Válečný pomník z roku 1894 v místech šanovského parku.

Lázeňské Teplice, kam se sjížděly korunované i významné osobnosti celé Evropy a které navíc zažily mnohé dramatické a historické události evropských dějin, pochopitelně měly mnoho důvodů k tomu, aby ve městě vznikla celá řada nejrůznějších pomníků. Mnohé z nich se sice zachovaly dodnes, avšak značná část jich byla též odstraněna, zničena a zapomenuta. Své důvody v tomto směru sehrál též věčný soubor mezi českou a německou kulturou, odlišný pohled na historii, právě tak jako i rozdílné ideologické směry. Teplice, kde se setkával tradičně německý živel s českým, pak na to doplatily po skončení obou světových válek. Bezproblémová však nebyla ani druhá polovina 20. století, kdy u nás převažoval schematismus a bolševická ideologie.

Mezi nejceněnější, dodnes zachované památky Teplic, patří především Sloup Nejsvětější trojice, jinak zvaný MOROVÝ, v západní

části Zámeckého náměstí. Ten vznikl roku 1718 jako poděkování za odvrácení morové nákazy od Teplic a také na paměť smíření čtyř bratří z rodu Clary-Aldringenů. Jedná se o jedno z nejkrásnějších děl slavného barokního sochaře Matyáše Brauna.

Do dnešní doby se nezachoval pomník pruského krále Bedřicha Viléma III., který patřil k nejvyšším osobnostem tehdejší protinapoleonské koalice a k příznivcům teplických lázní v letech 1812 až 1839. Rád se procházel na Špitálském vrchu (dnešní Letné) a tam mu byl krátce po jeho smrti roku 1841 postaven pomník, který navrhl Anton Nobile, autor ruského pomníku bitvy u Chlumce. Zeměkoule na jeho vrcholu nesla génia s věncem, přičemž celý pomník měřil 25 stop a jeho kovové části byly odlity v Plasech, odkud je Teplickým daroval majitel slévárny kníže Metternich.

V lázeňském parku mezi diva-

dlem a Císařskými lázněmi naleznete Kolostujovu kašnu, kterou roku 1862 nechala postavit městská obec. Vznikla na paměť 1 100. výročí bájněho objevení léčivých pramenů. Na jejím vrcholu však původně stála ještě socha Hygie. Autorem tohoto díla byl architekt Siegmund.

Nad Teplicemi u Nové Vsi se tyčí čtyřmetrový pískovcový obelisk - Kudlichův pomník. Vznikl roku 1888 na kupě 150 kamenů označených jmény obcí, které na jeho vybudování přispěly. Je připomínkou na zrušení roboty v roce 1848, o což se zasloužil jeden z poslanců říšského sněmu ve Vídni Hans Kudlich.

Roku 1894 došlo ke vztýčení pomníku padlých vojáků tehdejších okresů Teplice, Bílina, Duchcov a Chabařovice ve válkách od roku 1848 do roku 1866. Pomník z hořického pískovce měl přes 11 metrů. Na podstavci se tyčil obelisk ukončený dvojhlavým orlem. Jinak zde bylo možné spatřit postavy vojáků, děla a různé emblémy. Pomník přežil pád monarchie, první republiku i světové války. Zlikvidován byl teprve až roku 1948



Pomník J. W. Goetha.



Pomník pruského krále Bedřicha Viléma III. z roku 1841.

za pomoci tanku. Na jeho místě dnes u Kamenných lázní v šanovském parku najdete kruhový květinový záhon.

Na okraji parku při Lipové ulici i dnes spatříte pomník básníka J. G. Seumeho, který v Teplicích roku 1810 prožil své poslední okamžiky a je zde též i pochován. K odhalení pomníku došlo 85 let po jeho smrti roku 1895. Samotný hrob se však nachází o několik desítek metrů dál u kaple sv. Rocha.

V roce 1913 přibýly hned dva další pomníky - jeden vytvořil Josef Seiche na počest 100. výročí bitvy s napoleonskými vojsky u Chlumce a byl umístěn při cestě na Drahek pod Doubravskou horou. Druhý, mnohem dominantnější, se pak objevil před teplickou radnicí, kde zpodobňoval císaře Josefa II. Jeho autorem byl Franz Metzner. Pomník však dlouho nevydržel, neboť byl po vzniku samostatného československého státu na přání českých občanů odstraněn povoláním vojskem.

Po pěti letech zde roku 1925 zaujala místo jiná socha, třebaže

od stejného předešlého autora F. Metznera. Tentokrát se jednalo o geniálního skladatele W. A. Mozarta. Po druhé světové válce však Mozart zmizel a jen náhodou se jej podařilo zachránit před roztavením. Pak stál nějaký čas na nádvoří zámku, posléze opět po dobu dvaceti let zmizel do ústraní a teprve v osmdesátých letech 20. století se opět objevil před veřejností, tentokrát za děkanským kostelem nad sanatoriem Beethovenem.

Pomník padlým v první světové válce, nacházející se v Havlíčkových sadech, byl odhalen roku 1930. Na cihlovém podstavci osm reliéfů znázorňovalo veškerá utrpení a na vrcholu v desetimetrové výšce stál měděný umírající lev, zasažený kopím. Pomník navržený profesorem J. Watzalem však byl též po roce 1945 odstraněn. Na jeho místě vznikl jiný pomník rudoarmějce, vyjadřující díky za osvobození v roce 1945 od německých fašistů.

V Zámecké zahradě stával též pomník německého básníka J. W. Goetha, kterého Teplice velmi okouzlovaly a kam se rád vracel. V místě, kde se též procházel s Ludwigem van Beethovenem a předčítal své verše císařovně Marii Ludovice, stál jeho pomník od roku 1932. Jeho tvůrcem se



Sloup N. Trojice z roku 1718.



Pomník padlým v první světové válce z roku 1930.

stal profesor Hugo Lederer z Berlína. Ani tento pomník nebyl po druhé světové válce ušetřen.

Pomník v parčíku u Nových lázní v Šanově je věnován památce četaře Václava Šumy, který v Teplicích zahynul jako oběť nacistické nástrahy 29. června 1945. Původně však stával u budovy gymnázia, odkud sem byl přemístěn.

Od sedmdesátých let 20. století, obdobně jako v Ústí nad Labem, stávala i v Teplicích socha prvního dělnického prezidenta Klementa Gottwalda u zámku na okraji Zámecké zahrady. Po listopadu 1989 ji studenti natřeli a znehodnotili, takže krátce nato byla odstraněna a odvezena do depozitáře. PAVEL KOVÁŘ



Severočeské doly a.s.

www.sdas.cz

www.tp-a.cz

DENNĚ NOVÉ ZPRÁVY A AKTUALITY Z TEPLICKA



ZÁKAZNICKÉ
TELEFONICKÉ
CENTRUM
840 111 111
www.scvk.cz