

Ústecké proměny

Lodě v Ústí nad Labem

Existence Ústí nad Labem byla vždy úzce spojena s protékajícím Labem. První zmínky o vodní dopravě pocházejí již ze 6. století, písemný dokument je pak dokládán v 11. století. Plavba nákladních lodí z Mělníka po Labi přes Ústí nad Labem do Německa je zase zmiňována po roce 1274.

Sám císař a král Karel IV. ustanovil pro frekventované toky jakým bylo Labe, úředníky, pojmenované "královský purkrabí pro plavbu". Ten labský sídlil na ústeckém Střekově. Lodní doprava pozdního středověku s sebou nesla zajímavou směsici nejrůznějších výsad, záповědí, soustav celních a jiných poplatků a mnoho povinností plavců i majitelů plavidel. Již tehdy se totiž po Labi plavil nejrůznější náklad zboží včetně soli, která patřila k obchodním artiklům.

S postupujícím růstem objemu

labské přepravy dochází v 19. století k pozvolné přeměně Ústí nad Labem v největší český přístav. Až do vynálezu parního stroje a lodního šroubu se jednalo především o přepravu loděmi plachtovními. Poněkud později nastartovala potom osobní lodní doprava, pokud ovšem pomineme dávné převoznictví přes řeku Labe. K přeměně přirozeného labského toku do dnešní podoby jako toku regulovaného a uměle přetvořeného, včetně prohloubení jeho dna pro ponor labských člunů, docházelo postupně po dobu více než sta let. Vycházelo se především z principu, že Labe je důležitá dopravní tepna, která jako jediná spojuje české země s mořem.

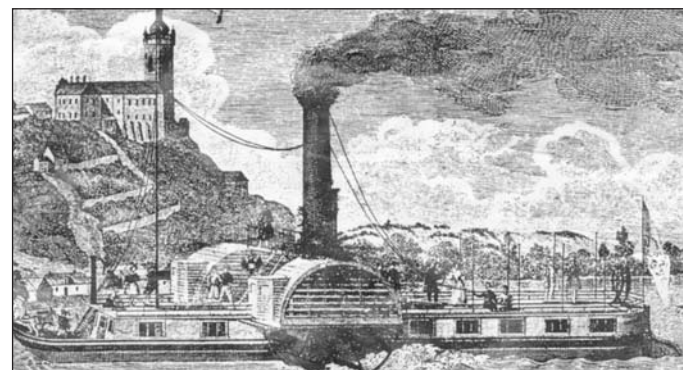
První parník nesoucí název BOHEMIA připlul po Labi od Litoměřic do Ústí nad Labem v roce 1841. Tím byla zahájena nová éra



Nákladní loď na Labi v Ústí n. L. pod hradem Střekov.

v dějinách labské přepravy. Nejprve pro potřebu osobní, ale později i nákladní dopravy za pomoci remorkérů a řetězových parníků. Lodní doprava v Ústí nad Labem byla důsledně a užitečně propojena s dopravou na železnici. Oba druhy dopravy tak daly vyrůst i velkým labským říčním překladištím,

zejména pro přepravu uhlí. Ústecké překladiště např. v roce 1895 překonalo i výkony největšího námořního přístavu tehdejší monarchie - Terstu. Proto nepřekvapuje, že roku 1901 přicestoval do Ústí nad Labem na jednom z četných parníků rovněž sám císař František Josef I.

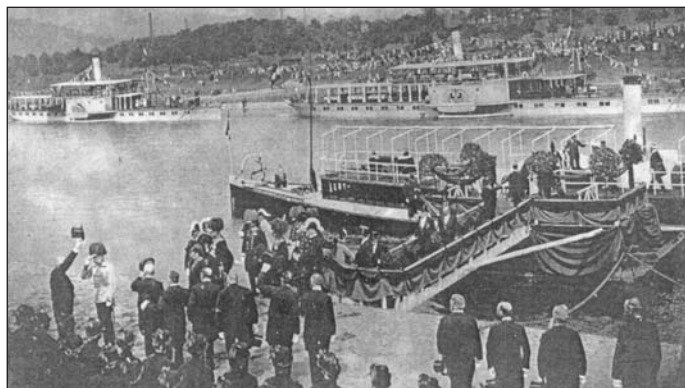


Kresba parníku BOHEMIA, který jako první tuzemský český parník dorazil v květnu 1841 do Ústí nad Labem.

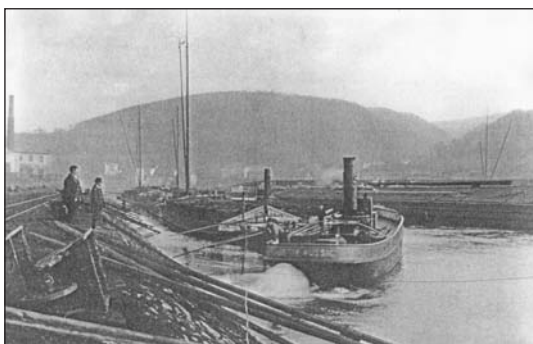
Zlatý věk ústecké říční plavby skončil vypuknutím 1. světové války. V dalších obdobích docházelo k jejímu omezení, právě tak jako ke změně sortimentu přepravovaného zboží. Nákladní doprava po Labi propojená až do Německa

k moři však probíhá i nyní. Také osobní přeprava se stala neodmyslitelnou součástí labské dopravy a vlastně jí zůstala dodnes, i když přes Ústí nad Labem v daleko menším rozsahu.

PAVEL KOVÁŘ



Historický snímek zachycuje příjezd císaře Františka Josefa I. parníkem do Ústí nad Labem a jeho přivítání hned po výstupu dne 17. června 1901.



Nový přístav na Labi v Ústí nad Labem-Krásném Březně kolem roku 1920.



Lodní dopravu přes Ústí nad Labem představují v současnosti především dlouhé nákladní lodě.

Teplické proměny

Lodky v Teplicích

Teplice řeku nemají, takže zde lodní doprava nepřicházela v úvahu. Na území dnešního města se však nacházelo několik rybníků, které se dalo využít nejen k chovu ryb, ke koupání, plavání, ale zároveň také k rekreaci ve formě jízd na lodičkách.

K tradičním projíždkám teplických šlechticů, lázeňských hostů, ale i další honorace a milovníků romantické plavby po vodě sloužil Horní rybník v Zámecké zahradě. Ve starých dobách pořádala knížecí rodina na Horním rybníku večerní vyjíždky na gondolách a hudebníci na nich hráli Mozartovy i jiné klasicistní melodie. Při okrajích rybníku stával později rovněž dřevěný secesní pavilón, který v zimě sloužil bruslařům a v létě zase jako přístaviště loděk. K jeho zbourání došlo koncem třicátých let 20. století, krátce před druhou světovou válkou.

Veslování a projíždky na rybníku se však provozovaly ještě také krátce po roce 1945. Lodkám zde však sloužila i další dřevěná stavba - tzv. malé přístaviště, které přečkalo až do dnešních časů.

Čtyři rybníky se pak rovněž nacházely v někdejších starých Trnovanech a také tyto vodní hladiny občas čerily lodky. Bylo tomu tak na Angeru, ale i na dalším rybníku Königlteich (Královský rybník), který tehdy zasahoval směrem od východu až k dnešní ulici U červeného kostela. V devadesátých letech 19. století se už jednalo o vůbec první trnovanskou plovárnu s restaurací. Po roce 1900 byl však rybník vysušen, přičemž jeho plocha se zčásti zastavěla a částečně přeměnila na park. Dnes se jedná o prostory Smetanova náměstí.

Jeden z dalších rybníků měl



Lodkám v Zámecké zahradě sloužil ještě i krátce po druhé světové válce za přístaviště dřevěný přístřešek na západním okraji Horního rybníka. Tato stavba přežila až do dnešních časů.

své stanoviště za budovami Nového mlýna při dnešní komunikaci E. Dvořákové, a proto se mu říkalo Mlýnský rybník. Z něho se brala voda do knížecího pivovaru v Trnovanech ještě předtím, než bylo postaveno potrubí přivádějící čistou, pramenitou vodu z hor. Provoz ve mlýně byl zrušen po roce 1886. Po rybníku se dalo jezdit na lodkách ještě před první světovou válkou, ale sloužila zde také plavecká škola. V těchto prostorách - jak v Novém mlýně, tak i nad ním, dnes sídlí Dopravní podnik Teplice s.r.o. Dávno již zmizela plavecká škola i lodky, přičemž rybník se změnil v rybníček skromných rozměrů. V jeho blízkosti dnes spatříte především vozidla MHD, tedy autobusy a trolejbusy.

PAVEL KOVÁŘ



Snímek z roku 1909 zachycuje pohled na Smetanova náměstí v Trnovanech, kde býval původně rybník Königlteich s lodkami. Po jeho vysušení tady vznikl park a roku 1908 byla postavena měšťanská škola. Na fotografii je ještě bez přístavku vznikajícího od roku 1929. Domy vlevo patří Štěpánčině ulici.



Jeden z nejstarších snímků Trnovan zachycuje fotografie z devadesátých let 19. století. Je na ní jeden ze čtyř trnovanských rybníků Königlteich (Královský rybník), na kterém se to lodkami jen hemží. Tehdy se jednalo o úplně první zdejší plovárnu s restaurací. Po roce 1900 byl rybník vysušen, jeho plocha přeměněna na park i stavební parcely. Dnes se jedná o Smetanova náměstí.



Na snímku z roku 1910 spatříme loďku na rybníku u Nového mlýna v Trnovanech. Při něm se nacházela dnes již neexistující dřevěná budova plavecké školy. V současnosti je zde již pouze jen malý rybníček sevřený v prostorách Dopravního podniku Teplice. Namísto loďek zde spatříte vozidla MHD - autobusy a trolejbusy.

ČESKÝ TELECOM TELEPOINT PARTNER
417 535 000-1

SD Severočeské doly a.s.
www.sdas.cz

SCVK ZÁKAZNICKÉ TELEFONICKÉ CENTRUM
840 111 111
www.scvk.cz