

Ústecké proměny

ZANIKLÁ ZÁSTAVBA POD VĚTRUŠÍ

Katastr města Ústí nad Labem se rozprostírá na velmi členitém terénu, který ve svých extrémech kolísá v nadmořské výšce až o 451 metrů. Proto zde vyniká nejen samotné údolí Labe, ale též přilehlé, značně strmé kopce, které vytvářejí jedinečnou scenérii a charakterizují tuto dolní část Polabí. Geografická poloha samotného Ústí nad Labem je pak určena zeměpisnými souřadnicemi 50 stupni a 40 minutami severní šířky, právě tak jako rovnými 14 stupni východní délky. Pojmenování města se pak odvozuje od polohy, kde se řička Bílina, dříve též často uváděna jako Bělá, vlevá, nebo-li ústí do Labe.

A právě nedaleko od tohoto výchozího bodu, jihozápadním směrem, ve stráni i na úpatí Soudního

vrchu s Větruší, se dříve nacházela dominantní vila i řadová zástavba. Od dob středověku až do čtyřicátých let 19. století se do těchto míst dalo dojet z centrálního opevněného města dnes již neexistující Bilinskou bránou a přes původní most zdobený barokními sochami, který zvěčnil známý ústecký malíř Ernst Gustav Doerell. Ten maloval i jiné ústecké motivy, ale i náměty z jiných míst, přičemž bydlel právě v místech pod Soudním vrchem. V někdejší Labské, dnes Pražské ulici, v domě číslo 44 také 18. března roku 1877 zemřel. Tehdy se však ještě nad touto zástavbou na Soudním vrchu, kde se v dobách středověku odehrávaly hrůzné popravky, nenacházela dominantní restaurace Větruše, ale jiná výletní restaurace, odkud byl pře-

krásný pohled jak na město, tak i na protékající Labe, včetně přilehlých labských vrchů.

V dobách, kdy Ústí nad Labem trpělo ničivými požáry nebo válečnými vířavami, zůstávalo toto okrajové předměstí poněkud ušetřeno těch nejhorších hrůz. Tento klidnější cíp pak zase dobře znali především ti, kteří se kolem něho plavili po Labi. Zdejší tvářnost se začala výrazněji měnit až v dobách rozvoje průmyslu a dopravy - v polovině 19. století. Zejména železnice pak výrazně pronikla i do těchto míst.

Zánik obytné části pod Větruší je datován samým koncem druhé světové války. Rozsáhlý nálet spojenečů v dubnu 1945 zničil v Ústí nad Labem 656 domů a zahynulo při něm 1 440 lidí. Bombardováním tehdy zanikla městská čtvrť Ostrov

a právě tak vila na stráni i zástavba pod Větruší. Ještě dlouho po druhé světové válce byly znát na stráni krátery po bombách. Ani Žižkova ulice pod svaahem nebyla ušetřena ničivého leteckého náletu, a tak zanikl i pamětný spolkový hostinec "Střelecký dům", kde se odehrávaly nejen schůze a veselé večírky, ale též i dramatické politické dobové debaty a vystoupení.

Za téměř 60 let, které od konce druhé světové války uplynuly, zmizely veškeré trosky i ruiny. Také vše náležitě zarostlo vegetací, takže se zacelily veškeré rány po ničivých náletech. Zároveň však definitivně zmizela veškerá zástavba, která k ústeckému panoramatu dlouho patřila.

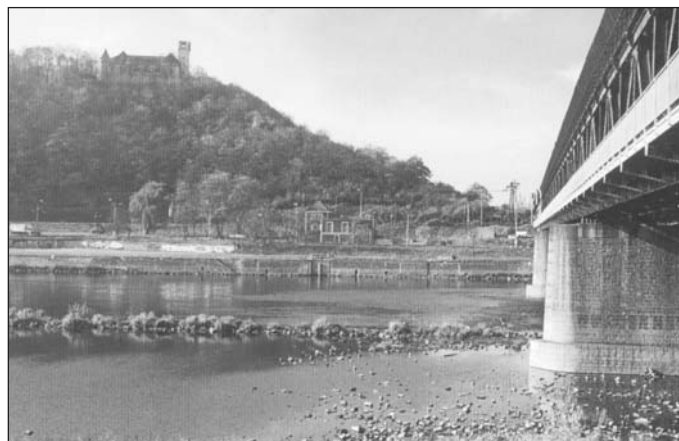
PAVEL KOVÁŘ



Pohled od starého železničního mostu přes Labe směrem k Soudnímu vrchu s Větruší, pod nímž je vidět dřívější zástavba, pochází z přelomu 19. a 20. století. Přehlédnout nelze dominantní vzornou vilu ve stráni.



Pohled na spolkový hostinec „Střelecký dům“ na přelomu 19. a 20. století, který se nacházel v dnešní Žižkově ulici na úpatí stráni. Ani ten nebyl ušetřen náletů v dubnu 1945. Vlevo spatříme část železniční tratě.



Současný pohled od starého železničního mostu k Soudnímu vrchu s Větruší. Po veškeré zástavbě, která tu v roce 1945 nepřežila bombardování, dnes už není ani památka.



Snímek pořízený kolem roku 1900 zachycuje Labskou dnes pražskou ulici pod Soudním vrchem s Větruší. Právě v této ulici, v domě čp. 44, zemřel v březnu 1877 známý ústecký malíř E. G. Doerell.

Teplické proměny

MUZIKANTSKÝ DVŮR A JEHO OKOLÍ



Současný vzhled někdejšího Muzikantského dvora, kterému se dnes říká „Lověna“, neboť tato prodejna byla dříve umístěna v dolní zadržené části domu. Chátrající budova nyní ohrožuje své okolí.

Ještě v dobách, kdy Teplice obepínaly středověké hradby, stávala v prostorách mezi dnešní restaurací Slávie a poštovním úřadem, jedna ze čtyř městských bran zvaná Lesní. Právě tou se vyjíždělo z centra města severním směrem po nejprve klesající cestě na Dubí. Nedaleko za hradbami se tehdy rozkládalo jen pole zvané Literátská dědina. Výnosy z něho šly totiž ve prospěch literátského a zpěváckého bratrstva, které v Teplicích působilo už od 16. století až do doby císaře Josefa II. na konci 18. století.

V letech 1876 až 1878 v místech pole Literátská dědina postavil A. Siegmund svůj dům, pojatý ve stylu dřívější německé secese a nazval jej podle staré tradice

"Muzikantský dvůr". V horních partiích na balustrádách zdobily dominantní budovu figury muziciujících dětí a na štítu nahoře socha Orfea s lyrou. Před výstavným domem vzniklo jakési malé náměstíčko s křížovatkou, odkud z Dubské ulice odbočovala silniční komunikace do Školní a také do Spojenecké ulice.

Samotná vzorná budova Muzikantského dvora, v jejíž přízemní části byla umístěna kavárna s cukrárnou a mnohem později teprve prodejna Lověny, pak ve druhé polovině 20. století stále více chátrala, až se z ní do dnešních časů stala doslova ruina, ohrožující své okolí pádem zdiva, cihel, kamenů i střešních částí, které se stále více propadají. Rozlehlý objekt je v sou-

časné době nabídnut k prodeji. Kdyby se někomu podařilo tento kdysi stavebně cenný dům zachránit a obnovit, získal by jeho majitel zajisté vzhledem k jeho stanovišti strategické místo ve městě a zároveň by se stal jednou z vděčných teplických dominant. Zatím však všechno dál chátrá a rozpadá se. A to je pro naše lázeňské město naprostá škoda.

Jiný příkladný přístup pak nalezneme jen několik kroků odtud za rohem - ve Spojenecké ulici, která patřila svého času k velmi rušným. Dokonce tudy projížděla i MHD. Také naprostá většina zdejších domů díky (ne)údržbě značně ztratila svůj dřívější lesk, zašla a zchátrala. Našli by se i tací, kteří by doporučili asanaci. Avšak když je vůle, snaha a zájem, mohou se probudit k životu také domy v této čtvrti, kterou obývají převážně Romové. Jako příklad si uveďme jeden z domů, postavený původně pro pana Adolfa G. Scholze v Teplicích, ještě na tehdejší Hanzstrasse. Plány domu v secesním stylu pocházejí sice už z let 1898 až 1901, ale k dokončení samotné stavby došlo až po první světové válce roku 1919.

Ještě v roce 1964 se dům mohl honosit bohatými štuky, ozdobami a členitou dekorací, ale právě tehdy dal někdejší bytový podnik žádost na Městský úřad, ohledně zjednodušení fasádních prvků, takže dům byl při jednoduchém nahození zbaven veškerých secesních dekorací. Tak se to konečně řešilo i na jiných místech ve městě, takže dříve bohatě zdobené a krásné domy se stávaly řadovými a nezajímavými.

Současný majitel realit a domů pan Rudolf Sečanský, o jehož objekt se ve Spojenecké ulici jedná, se však pustil do postupné rekon-



Majitel Rudolf Sečanský před jedním ze svých domů ve Spojenecké ulici, který nyní dává při rekonstrukci do původní podoby. Tento objekt se přitom nachází v blízkém sousedství rozpadajícího se bývalého Muzikantského dvora.

strukce celého domu a navíc se rozhodl uvést dům do jeho původního vzhledu z roku 1919. Naštěstí se dochovaly přesné plány, podle nichž také celá rekonstrukce probíhá, včetně štukatérských a ozdobných prvků. Majitel domu se vyjádřil v tom smyslu, že se jedná o dobrou investici a jde mu též o to, aby opravované domy vynikly ve své někdejší kráse a celé ulice tak dobře vyhlížely, neboť si to tradice lázeňského města zaslouží. V obdobných rekonstrukcích pak hodlá pokračovat i na jiných místech. Jeho dům ve Spojenecké ulici nyní zcela září a vyniká mezi ostatními umouněnými domy.

PAVEL KOVÁŘ



Na snímku z roku 1910 spatříme Muzikantský dvůr ještě v plné kráse, před nímž vzniklo jakési malé náměstíčko. V domech nalevo se nacházely dílny, autodílny i tiskárna. V jednom pak působí dodnes autoškola.



Tudy se v dobách středověku projíždělo cestou z města od Lesní brány přes pole zvané Literátská dědina směrem na Dubí. Po odstranění městských hradeb pak vznikala zástavba i v těchto místech. Na snímku z roku 1914 spatříme ještě zástavbu Dubské ulice po obou stranách. V popředí vpravo restaurace Lednice - dnešní Slávie a uprostřed v pozadí dominuje někdejší nepřehlédnutelný Muzikantský dvůr.