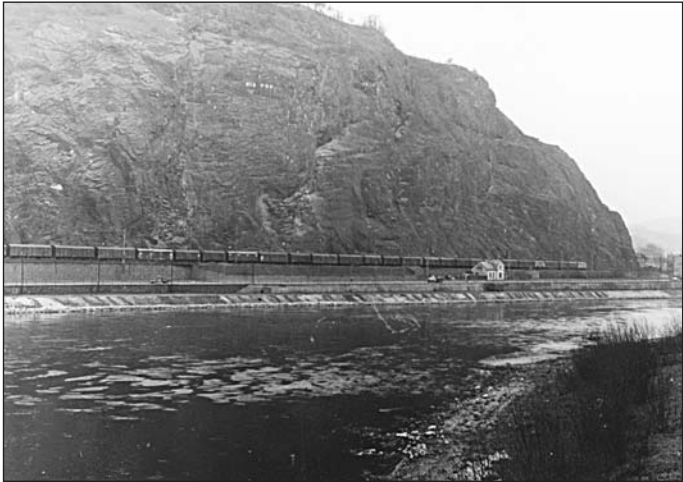


Ústecké
proměny

ZÁHADNÉ UDÁLOSTI NA MARIÁNSKÉ SKÁLE



Až hrozivě strmě se v Ústí nad údolím Labe vypíná Mariánská skála. Těsně pod ní je vedena železnice i silniční komunikace. Snímek byl pořízen v roce 1973.

K neodmyslitelným dominantám Ústí nad Labem patří Mariánská skála, která se strmě vypíná nad severovýchodní částí města a nad levým břehem Labe. Jedná se o znělcový vrch 264 m nad mořem, odedávna opředený tajemným a pověstmi nejen o pokladech permoniků. Ještě počátkem 19. století byly jižní svahy Mariánské skály pokryty vinicemi, které rodily proslavené Podskalské víno. Rozvoj průmyslu však způsobil, že vinice zmizely, neboť pod skálou vznikla železnice a také kamenný lom.

Mariánská skála však podle nejrůznějších pověstí měla magické schopnosti a skrývala v sobě i mnohá tajemství či nevysvětlitelné jevy. Mezi ně patřily podivné úkazy, platily zde zaklínací formule i přivolávání bouří, ale měly

se tady nacházet i ukryté poklady nesmírné ceny, které nenechaly spát nejrůznější hledače pokladů a další dobrodruhy.

Vyhlídku na Mariánské skále zdobila barokní kaple z roku 1680, postavená jako dík za odvrácení moru ve městě. Roku 1740 se za Mariánskou kapli usídlil prapodivný poustevník Schubert, který o zdejší magii i tajemnu leďacos věděl a pobýval tu až do roku 1771, kdy náhle beze stopy zmizel a jeho poustka zůstala prázdná. Jak uvádějí archivní prameny města Ústí nad Labem, přesně o půlnoci ze 17. na 18. října 1771 se v opuštěné poustce sešla tajná společnost k duchovní seanci, mezi kterou nechyběli ani významní představitelé města. Všichni sem přišli v naději, že rituál, spojený s vz-

váním ďábla, jim přinese přibližně 3 miliony dukátů. Není sice jasné, kdo tajnou seanci nakonec vyzradil, nicméně následujícího dne nastal v Ústí nad Labem poprask, a to jak z věci samé, tak i ze zatčených předních vážených občanů. Výsledky zatčených pak probíhaly celé měsíce, ale vzhledem k choulostivým okolnostem se úřady snažily raději vše zahladit, takže nad odsouzenými převažovaly tříměsíční práce v železech a peněžité tresty.

Za vlády Josefa II. měla být také kaple na Mariánské skále stržena, aby nebyla využívána k nežádoucím účelům. Nakonec ji ale zachránil ústecký měšťan Josef Plattlich, kterému se podařilo za 73 zlatých sjednat dražební výjimku. Ten se pochopitelně snažil kapli znovu otevřít, avšak k tomu došlo až v roce 1815. Za argumentaci tehdy posloužila nejen původní příčina stavby z roku 1680, ale hlavně skutečnost, že z tohoto místa lze obhlédnout i chlumecké bojiště, a tak navěky slavit vítězství nad Francouzi.



V krátké době byla pak kaple zrekonstruována a ústecký děkan Laurenz Pfaffel mohl znovu ke kapli vodit procesí. Poprvé se tak

stalo 30. srpna 1815, při druhém výročí výhry nad Napoleonem u Chlumce, ale dle dobových zpráv slavnost provázelo zvláštní

Ferdinand Lepie v roce 1857 namaloval obraz Ústí nad Labem, kde zachycuje za městem Mariánskou skálu. Jak je celkem patrné, prudký sráz Mariánské skály je pouze v místech směrem k samotnému Labi, které si ve skále vytvořilo jakousi průrvu. Dále již přechází Mariánská skála v pozvolný kopcovitý terén.

neštěstí, které někteří spojovali se záhadným děním na Mariánské skále. Při slavnostní stělbě totiž náhle prasklo dělo a městský správce Watzke byl smrtelně raněn.

Kaple na Mariánské skále pak ještě přežila další věky, ale nakonec byla zničena v sedmdesátých letech 20. století.

PAVEL KOVÁŘ



Kaple na Mariánské skále byla postavena roku 1680 jako dík za odvrácení moru. Tento snímek vznikl kolem roku 1930.



Barokní socha Panny Marie, umístěná původně na zdi vinohradu u Hrnčířské brány, byla v roce 1833 přenesena na Mariánskou skálu.

Teplické
proměny

STOLETÁ BUDOVA TEPLICKÉHO GYMNÁZIA

Dávno zapomenutý název Zelený rynek vznikl v Teplících podle toho, že v těchto místech, kde se setkávala Zelená ulice s Lesnickou, odedávna prodávali trhovci přímo na ulici zeleninu, a tak tomu bylo ještě i v předválečném čase dvacátého století. Domy v této části města vznikaly zejména po velkém požáru Teplíc, od konce 18. století za vlády teplického majitele panství Jana Nepomuka Clary-Aldringena, který všemožně podporoval obnovu města i novou výstavbu v tehdejší klasicistní stylu. A tak i na Zeleném rynku vyrůstala od počátku 19. století řada jedno až třípatrových staveb, z nichž některé patřily skutečně mezi pozoruhodné.

V nejhornější části Zeleného rynku stávala původně panská

myslivna, podle níž také nesla ulice, procházející odtud směrem k ulici Alejní, název Lesnická. Dnes se jedná o ulici Čs. dobrovolců. S koncem 18. století však panská myslivna zanikla a na jejím místě vznikl roku 1801 barokní Mořicův dvůr. Ten nechala postavit Kristina, choť teplického knížete. V něm potom bydleli většinou dobře situovaní lidé a vyšší úředníci ze správy knížecího panství. V období napoleonských válek se roku 1813 stal, tak jako mnohé okolní domy, lazaretem pro ruské vojáky raněné v bitvě u Chlumce. Na přelomu 19. a 20. století se v Mořicově dvoře nacházely úřadovny okresního hejtmanství. Proto se také na jeho průčelí skvěl rakousko-uherský znak.

Mořicův dvůr vydržel stát celé



Mořicův dvůr v roce 1902, v posledním období před zbouráním, když si připomínal 101 let své existence.

devatenácté století. K jeho zboření pak došlo až po roce 1902. Na jeho místě se posléze započalo se stavbou mnohem větší a dominantnější budovy - někdejší státní reálné školy, která měla předtím sídlo na Školním, dnes Benešově náměstí. V nové budově, kterou ve stylu německé secese nechal postavit architekt W. Bürger ze Saské Kamenice, se začalo poprvé vyučovat před sto lety, v září 1904. Třebaže samotné průčelí školy působilo poněkud přísným dojmem, interiéry stavby se mohly na svou dobu chlubit dobře vybavenými učebnami a kabinety. Přestože se během celého století vystřídalo v budově kromě středoškolské výuky i mnoho jiných institucí, našlo v ní už před dlouhou řadou let opět

své trvalé sídlo gymnázium, takže dále slouží svým původním účelům.

K příležitosti stého jubilea budovy připravilo vedení teplického gymnázia výstavu, která měla dvě části - architektonickou, s historickými výkresy a dokumenty stavebního vývoje od svého vzniku až po dnešek a dále část historickou, pojednávající o veškerých institucích, které v budově ještě kromě gymnázia v jednotlivých časových obdobích sídlily. Pozváni byli mnozí pamětníci, bývalí pedagogičtí kolegové, někteří absolventi školy, ale i další veřejnost, která se tak mohla blíže seznámit s významnou historickou budovou Teplíc.

PAVEL KOVÁŘ



Současný pohled ze Zelené ulice na gymnázium, jehož budova si připomíná sto let své existence. Dominanta celého okolí zřejmě přečká ještě i další dlouhé věky.



Současný méně typický pohled na budovu teplického gymnázia od jihu z bloku domů v ulici U Zámku.



Snímek z roku 1906 zachycuje směrem z Alejní ulice pohled na budovu tehdejší Státní reálné školy, dnes sídla teplického gymnázia.



Severočeské doly a.s.

www.sdas.cz

www.tp-a.cz

DENNĚ NOVÉ ZPRÁVY A AKTUALITY Z TEPLICKA



ZÁKAZNICKÉ
TELEFONICKÉ
CENTRUM
840 111 111
www.scvk.cz